



X-RACE
С L U B



РОССИЙСКАЯ АВТОМОБИЛЬНАЯ ФЕДЕРАЦИЯ
ДЕПАРТАМЕНТ ПО СПОРТУ И МОЛОДЕЖНОЙ ПОЛИТИКЕ ТЮМЕНСКОЙ ОБЛАСТИ
АДМИНИСТРАЦИЯ Г. ТОБОЛЬСКА
ТЮМЕНСКАЯ РЕГИОНАЛЬНАЯ ФЕДЕРАЦИЯ АВТОМОБИЛЬНОГО СПОРТА
АНО «ИКС-РЭЙС»

Виза РАФ № Р-06/12
от 16 января 2012 года



**РАЛЛИ
ТОБОЛЬСК-2012**

4-й этап Кубка России по ралли 2012 года
2-й этап Открытого Чемпионата УрФО по ралли 2012 года

ДОПОЛНИТЕЛЬНЫЙ РЕГЛАМЕНТ



Тюменская область
г. Тобольск
2012 год



ОГЛАВЛЕНИЕ

1. ПРОГРАММА РАЛЛИ	3
2. ВВЕДЕНИЕ.....	5
3. ОБЩАЯ ИНФОРМАЦИЯ	5
4. ЗАЯВКИ	6
5. СТРАХОВАНИЕ	8
6. РЕКЛАМА	8
7. ШИНЫ.....	9
8. ТОПЛИВО	9
9. ОЗНАКОМЛЕНИЕ С ТРАССОЙ.....	9
10. АДМИНИСТРАТИВНЫЕ ПРОВЕРКИ.....	10
11. ТЕХНИЧЕСКИЕ ПРОВЕРКИ, МАРКИРОВАНИЕ И ПЛОМБИРОВАНИЕ	10
12. ПРОВЕДЕНИЕ РАЛЛИ	11
13. ИДЕНТИФИКАЦИЯ ОФИЦИАЛЬНЫХ ЛИЦ	13
14. КЛАССИФИКАЦИИ И ПРИЗЫ	13
15. ЗАКЛЮЧИТЕЛЬНЫЕ ПРОВЕРКИ И ПРОТЕСТЫ	13
Приложение 1. МАРШРУТНЫЙ ЛИСТ	15
Приложение 2. КАРТА ТРАССЫ РАЛЛИ.....	18
Приложение 3. ИМЕНА И ФОТО ОСНОВНЫХ ОФИЦИАЛЬНЫХ ЛИЦ РАЛЛИ	19
Приложение 4. РАСПИСАНИЕ ОЗНАКОМЛЕНИЯ С ТРАССОЙ.....	21
Приложение 5. РАСПИСАНИЕ АДМИНИСТРАТИВНЫХ ПРОВЕРОК ...	21
Приложение 6. РАСПИСАНИЕ ТЕХНИЧЕСКИХ ПРОВЕРОК.....	21
Приложение 7. СХЕМА РАСПОЛОЖЕНИЯ ОФИЦИАЛЬНЫХ НАКЛЕЕК И РЕКЛАМЫ.....	22
Приложение 8. ТАБЛИЦА ПЕНАЛИЗАЦИИ.....	23

1. ПРОГРАММА РАЛЛИ

День недели (время)	Мероприятия	Место
Среда	04 января 2012 года	
09:00	Начало приема заявок на участие	Постоянный секретариат, г. Екатеринбург (см. п.3.4 Регламента)
Пятница	27 января 2012 года	
21:00	Окончание приема заявок на участие	
Понедельник	30 января 2012 года	
12:00	Публикация списка заявленных экипажей со стартовыми номерами	Официальный сайт www.raf72.ru
Четверг	02 февраля 2012 года	
18:00 – 21:00	Работа штаба ралли	Штаб ралли: Тюменская область, г. Тобольск, Тобольский кремль, Административно-бытовой корпус
18:00 – 18:30	Регистрация и выдача документов для ознакомления	
18:30 – 20:30	Административные проверки (по расписанию)	
Пятница	03 февраля 2012 года	
09:00 – 23:00	Работа штаба ралли	Штаб ралли: Тюменская область, г. Тобольск, Тобольский кремль, Административно-бытовой корпус
09:00 – 10:00	Продолжение Административных проверок	
10:00	Окончание приема сведений по Второму водителю (штурману) и заявок команд	
10:00 – 17:00	Ознакомление с трассой ралли	Трасса ралли: СУ-1 – СУ-7
10:00 – 16:00	Технические проверки (по расписанию) Программа пломбирования и маркирования	Помещение ТИ: Тюменская область, г. Тобольск, Тобольский кремль, рембоксы.
до 17:30	Окончание приема контрольных карт ознакомления	Штаб ралли: Тюменская область, г. Тобольск, Тобольский кремль, Административно-бытовой корпус
17:40	1-е заседание Коллегии Спортивных Комиссаров	
18:00	Публикация списка участников, допущенных к старту, списка заявленных команд и порядка старта на 1-ю секцию	
18:00 – 18:20	Предстартовая пресс-конференция	
18:00 – 18:25	Постановка автомобилей в предстартовую зону.	
18:40	Торжественный старт	Тюменская область, г. Тобольск, Тобольский кремль, площадь.
с 22:03	Финиш первого Дня. Закрытый парк.	Тюменская область, г. Тобольск, Промзона, АТП, стр.6
22:30	2-е заседание Коллегии Спортивных Комиссаров	Штаб ралли: Тюменская область, г. Тобольск, Тобольский кремль, Административно-бытовой корпус
22:40	Публикация частичной неофициальной классификации после 1-го Дня ралли	
22:50	Окончание срока подачи карт схода для экипажей, не стартующих по системе Супер-ралли	
23:00	Публикация порядка и времени старта на второй День	
Суббота	04 февраля 2012 года	
с 08:30 до 08:45	Дополнительные Технические проверки для экипажей, намеренных стартовать по системе Супер-ралли	Тюменская область, г. Тобольск, Промзона, АТП, стр.6
с 09:00	Старт 2-го Дня ралли	
09:00 – 21:30	Работа штаба ралли	Штаб ралли: Тюменская область, г. Тобольск, Тобольский кремль, Административно-бытовой корпус
с 17:41	Торжественный финиш. Подиум.	Тюменская область, г. Тобольск, Тобольский кремль, площадь.

День недели (время)	Мероприятия	Место
с 18:11	Финиш ралли. Закрытый парк	Тюменская область, г. Тобольск, Тобольский кремль.
с 18:15	Заключительные проверки	
18:30	3-е заседание Коллегии Спортивных Комиссаров	Штаб ралли: Тюменская область, г. Тобольск, Тобольский кремль, Административно-бытовой корпус
19:00	Публикация предварительных результатов	
19:30	Публикация официальных результатов	
20:00 – 20:30	Заключительная пресс-конференция	Штаб ралли: Тюменская область, г. Тобольск, Тобольский кремль, Административно-бытовой корпус (конференц-зал)
	Выдача официальных результатов Участникам и аккредитованным журналистам	
20:30	Награждение	

2. ВВЕДЕНИЕ

2.1 Общее

Ралли проводится в соответствии со Спортивным Кодексом РАФ (СК РАФ), Правилами организации и проведения ралли (ПР-05/12), Регламентом Открытого Чемпионата и Кубка России по ралли 2012 года (Регламентом РАФ), Регламентом Открытого Чемпионата УрФО по ралли 2012 года, а также в соответствии с этим дополнительным Регламентом.

Изменения и/или дополнения к дополнительному Регламенту могут быть представлены только в виде пронумерованных и датированных бюллетеней, издаваемых Организатором или КСК.

Дополнительная информация к некоторым статьям данного Регламента будет опубликована в Ралли-гиде.

2.2 Дорожное покрытие

Дорожное покрытие Специальных Участков: укатанный снег (на грунтовой основе), лёд.

3. ОБЩАЯ ИНФОРМАЦИЯ

3.1. Статус ралли в календаре РАФ

4-й этап Кубка России по ралли 2012 года

2-й этап Открытого Чемпионата УрФО по ралли 2012 года

3.2. Номер визы

Виза РАФ № Р-06/12 от 16 января 2012 г.

3.3. Организатор

АНО «ИКС-РЭЙС». Лицензия организатора РАФ - будет объявлена дополнительно.

3.4. Адрес и контакты Постоянного Секретариата

Почтовый адрес: 625007 г. Тюмень, ул. Депутатская, 80/2

Телефон +7 (3452) 644-324, +7 (919) 949-88-88

Факс: +7 (3452) 644-321

Адрес электронной почты: x-race@mail.ru

Адрес официального сайта в Internet: www.raf72.ru

3.5. Коллегия спортивных комиссаров

Председатель КСК	ФОМИЧЕВ Евгений	г. Екатеринбург, Россия
Спортивный комиссар	ТОРОПОВ Павел	г. Екатеринбург, Россия
Спортивный Комиссар	ЕРЕМЕЕВА Ольга	г. Екатеринбург, Россия
Секретарь КСК	ЕРЕМЕЕВА Валентина	г. Екатеринбург, Россия

3.6. Наблюдатели и делегаты

Наблюдатель РАФ	ДЕНИСЕНКО Владимир	г. Челябинск, Россия
Технический Делегат РАФ	МИРАЛЕЕВ Денис	г. Тюмень, Россия

3.7. Официальные лица

Руководитель гонки	КАТИЧЕВ Виталий	г. Екатеринбург
Офицер по связи с участниками	НЕЛИНА Анна	г. Екатеринбург
Офицер парка сервиса	ГЛАЗЫРИН Артем	г. Екатеринбург
Технический комиссар	ЯРОСЛАВЦЕВ Денис	г. Тюмень
Главный секретарь	ПОЛУНИНА Галина	г. Челябинск
Комиссар по маршруту	ЗАХАРОВ Денис	г. Тюмень
Комиссар по безопасности	КЛЕМЕНТЬЕВ Вадим	г. Екатеринбург
Главный хронометрист	КАСАТОНОВ Дмитрий	г. Екатеринбург
Руководитель центра результатов	ПАТРУШЕВ Иван	г. Екатеринбург

Руководитель пресс-центра	НОВОПАШИН Василий	г. Тюмень
Директор соревнования	ХВОСТАНЦЕВ Антон	г. Тюмень

3.8. Расположение Штаба Ралли, пресс-центра ралли

Со 02 по 04 февраля 2012 года штаб ралли будет располагаться по адресу: Тюменская область, г. Тобольск, Тобольский кремль, Административно-бытовой корпус.

Режим работы штаба ралли:

02 февраля 2012 года, четверг	18:00 – 21:00
03 февраля 2012 года, пятница	09:00 – 23:00
04 февраля 2012 года, суббота	09:00 – 21:30

3.9. Официальное время

Местное время (Московское + 2 ч.), выверенное по сигналам единого времени национального радио России.

3.10. Расположение и организация Парков Сервиса

Парки Сервиса (А, В, С, D, E) расположены на площади Тобольского кремля, по адресу: Тюменская область, г. Тобольск, Тобольский кремль.

Парк Сервиса	Название	Время	Замена шин	Дозаправка
1-й день Пятница, 03 февраля 2012 года				
A	СП «Кремль»	0:15	Да	Нет
B	СП «Кремль»	0:45	Да	Нет
2-й день Суббота, 04 февраля 2012 года				
C	СП «Кремль»	0:15	Да	Да
D	СП «Кремль»	0:30	Да	Да
E	СП «Кремль»	0:15	Да	Нет

Начало работы Парка сервиса «Кремль» – 10:00 часов, пятница, 03 февраля 2012 года

Ограничения сервисного обслуживания автомобилей, участвующих в ралли, правила заправки и замены механических деталей описаны в ПР-05/12 и Регламенте РАФ 2012 года.

Одному автомобилю сервиса на каждый экипаж разрешается въезжать на территорию Парка Сервиса при наличии закрепленной на соответствующем месте идентифицирующей наклейки «СЕРВИС» выданной организатором.

Автомобилям с пропусками «ПРЕДСТАВИТЕЛЬ» разрешено въезжать в Парк Сервиса только при наличии места для парковки на отведенной их экипажу территории

Покрытие территории сервисных парков – асфальт. Подъездные дороги – асфальт.

В Парке Сервиса запрещается мойка автомобилей, разведение и использование открытого огня (костры, мангалы, паяльные лампы и проч.)

4. ЗАЯВКИ

4.1. Процедура подачи заявок

Желающие принять участие в ралли «ТОБОЛЬСК – 2012» должны отправить в адрес Организатора (см. п. 3.4) заполненную должным образом Форму Заявки в сроки, указанные в Программе ралли. Если заявочная форма направлена по факсу или электронной почте, ее оригинал должен быть предоставлен в секретариат ралли во время административных проверок.

Заявка на участие принимается только в том случае, если она сопровождается уплатой полной суммы заявочного взноса. До уплаты заявочного взноса она считается предварительной.

1) Участниками этапа Кубка России являются юридические и физические лица, обладающие действующими Лицензиями Участников, выданными РАФ, и заявившие Водителей для участия в ралли.

2) Оба Водителя экипажа, принимающего участие в Кубке, должны обладать действующей Лицензией Водителя не ниже категории «Д», выданной РАФ, или, если они являются гражданами России – Лицензией водителя FIA.

3) К участию в зачете традиционного ралли «ТОБОЛЬСК – 2012» также допускаются юридические и физические лица, обладающие действующими международными Лицензиями Участника, выданными

иными ASN – членами FIA, а также Водители, не являющиеся гражданами России, и имеющие международные Лицензии Водителя, выданными иными ASN – членами FIA. Однако такие Участники и Водители очков в зачет Кубка России не получают.

4) Участниками этапа Открытого Чемпионата УрФО являются юридические и физические лица, в соответствии с Регламентом Чемпионата УрФО.

4.2. Максимальное количество допускаемых экипажей, автомобили и зачеты

Максимальное количество допускаемых экипажей - не ограничено.

1) К участию в ралли допускаются автомобили группы N4 и группы H, отвечающие требованиям Приложения 9 к КиТТ 2012 и Регламента РАФ 2012 года:

Зачет	Группа подготовки автомобилей	Макс. октановое число топлива
1400H	Подготовленные в соответствии с требованиями Приложения 9 к КиТТ 2012 года	100
1600H	Подготовленные в соответствии с требованиями Приложения 9 к КиТТ 2012 года	100
2000H	Подготовленные в соответствии с требованиями Приложения 9 к КиТТ 2012 года	100
4000H	Подготовленные в соответствии с требованиями Приложения 9 к КиТТ 2012 года	102
Абсолютный	все вышеперечисленные автомобили Зачетных групп 1400H, 1600H, 2000H, 4000H и автомобили, подготовленные согласно техническим требованиям для класса N4 Приложения «J» к МСК ФИА (за исключением автомобилей S2000 и R4)	
Автомобили, в конструкции которых использовано что-либо из нижеперечисленного, выступают в следующей (по приведенному рабочему объему) Зачетной группе:		
<ul style="list-style-type: none"> • более 2-х дроссельных заслонок в системе впуска; • измененная кинематика подвески (изменено место расположения точек крепления подвески к кузову и/или ширина кузова над передней и/или задней осями), за исключением требований п.п. 3.3.27 и 3.3.55 Приложения 9 к КиТТ 2012 года. • секвентальная КПП 		

2) К участию в этапе Чемпионата УрФО допускаются автомобили, отвечающие требованиям Приложения 9 к КиТТ 2012 (требования к автомобилям Кубка России по ралли 2012 года), автомобили «1600-Урал», отвечающие требованиям Приложения 1 к Регламенту УрФО и автомобили «Стандарт», отвечающие требованиям Приложения 2 к Регламенту Чемпионата УрФО.

4.3. Заявочные взносы и комплект предоставляемых документов

4.3.1 Комплект предоставляемых документов:

Наклейки на автомобиль:

- Сервис – 2
- Ознакомление – 1
- Представитель – 1
- Комплект стартовых номеров – 1
- Комплект наклеек с рекламой – 1

Документы:

- Регламент – 1
- Дорожная Книга – 1
- Дорожная книга сервиса – 2
- Книга Результатов – по предварительной заявке

4.3.2 Заявочные взносы:

	Базовая сумма (руб.)	Увеличенная сумма (руб.)
для участников, выступающих на автомобилях N4	16 000	20 000
для участников на автомобилях зачета 4000H	14 000	17 000
для участников на автомобилях зачетов 1400H, 1600H и 2000H	12 000	15 000

Участниками этапа Кубка России базовая заявочная сумма уплачивается не позднее окончания срока приема заявок на участие в этапе. После окончания срока подачи заявок уплачивается увеличенная сумма заявочного взноса.

Участниками Чемпионата УрФО базовая заявочная сумма уплачивается не позднее регистрации и получения документации. В случае, если Участник не подал Заявку до окончания срока их приема, он уплачивает увеличенную сумму заявочного взноса.

Эти суммы будут увеличены на 100% в случае отказа Участника от размещения на автомобиле необязательной рекламы Организатора.

Заявочный взнос за участие Команды **в этапе Кубка России – 6 000 рублей.**

Заявочный взнос за участие команды должен быть уплачен Организатору не позднее момента окончания Административных проверок на этом этапе.

4.4. Реквизиты для оплаты

Наименование получателя	АНО "ИКС-РЭЙС"
ИНН/КПП	7203167167/ 720401001
Расчетный счет	40703810127000000015
Банк получателя	Филиал ОАО "БИНБАНК" в Тюмени, г. Тюмень
Корреспондентский счет	30101810500000000674
БИК банка получателя	047106674
Назначение платежа	Оплата стартового взноса за участие в ралли «ТОБОЛЬСК-2012», экипаж: Фамилия И.О./Фамилия И.О. (с обязательным указанием фамилии и имени Первого Водителя и/или название команды).

4.5. Возмещения

Заявочные взносы возвращаются полностью:

- участникам, чьи заявки отклонены;
- всем участникам - в случае если ралли не состоялось.

Организатор возвращает 50% сумм заявочных взносов тем участникам, которые в случае «форс-мажора», признанного организатором или должным образом удостоверенного НАФ, не смогли принять участие в ралли.

5. СТРАХОВАНИЕ

5.1. Страхование гражданской ответственности

- 5.1.1** Страхование гражданской ответственности перед третьими лицами обязательно для всех автомобилей, принимающих участие в данном ралли.
- 5.1.2** Иностранцы участники должны иметь полис страхования гражданской ответственности перед третьими лицами (типа «зеленая карта»), действующий на территории России.
- 5.1.3** Страхование гражданской ответственности перед третьими лицами с момента старта автомобиля в ралли и до момента окончания ралли или момента выбытия или исключения участника из ралли обеспечивается Российской Автомобильной Федерацией (РАФ). Это страхование действует как на дорожных секторах, так и на специальных участках.
- 5.1.4** Лимит компенсации по полису страхования гражданской ответственности, обеспечиваемому РАФ: 500 000 руб., но не более 100 000 рублей на каждый страховой случай.

5.2. Медицинское страхование водителей

Наличие у Водителей полисов обязательного медицинского страхования, действующих до момента финиша ралли, контролируется Организатором на административных проверках.

5.3. Автомобили сервиса

Автомобили сервиса, даже если они обозначены специальными наклейками, выдаваемыми организатором, не рассматриваются как участники ралли и поэтому действие страхового полиса на них не распространяется.

6. РЕКЛАМА

6.1. Организатор обеспечивает каждый участвующий экипаж одним комплектом официальных наклеек ралли и наклеек с рекламой организатора. Дополнительные комплекты официальных наклеек и наклеек с рекламой организатора предоставляются за плату в размере 1 500 рублей за комплект.

6.2. Вся реклама и наклейки, выданные организатором, включая официальные наклейки ралли, должны быть закреплены на автомобиле до начала технических проверок в соответствии со схемой, и сохраняться на автомобиле в течение всего ралли. Схема расположения Официальных наклеек, обязательной и необязательной рекламы приведена в Приложении 7 к настоящему Регламенту. Уточненная информация о составе обязательной и необязательной рекламы будет опубликована на официальном табло информации.



7. ШИНЫ

7.1. Шины для ралли

Зоны контроля шин, предназначенные исключительно для этого, будут организованы: в 1-й День - после KB-0B, во 2-й День - после Зон заправки 33 1 и 33 2. Исключительно для помощи маркировщикам шин и только на время, когда его машина находится в зоне, один из членов команды может быть допущен в зону маркировки шин.

7.2. Шины для ознакомления

В соответствии с п.7.1 Приложения 9 к КиТТ разрешено использование только шин, сертифицированных для дорог общего пользования с соответствующими маркировками на боковине (маркировка «Е» соответствия Правилам ЕЭК ООН №30 или маркировка DOT с указанием стандарта). Допуск шин, сертифицированных для США, Канады и Японии находится в компетенции Технического Комиссара.

Запрещается любое изменение оригинального рисунка протектора.

8. ТОПЛИВО

Максимально допускаемое содержание свинца в топливе в России - 0,4 г/литр.

Участники несут ответственность за обеспечение и распределение используемого ими топлива. Во время соревнований дозаправка может осуществляться только в специально обозначенных заправочных зонах. Участники, не соблюдающие это требование, будут пенализированы.

Все Зоны Заправки будут указаны в Дорожной Книге. В Зоне Заправки скорость движения ограничена 5 км/ч.

9. ОЗНАКОМЛЕНИЕ С ТРАССОЙ

9.1. Процедура регистрации

Выдача документов для ознакомления будет происходить в Штабе Ралли согласно программе ралли. Специальная Форма регистрации автотранспорта и персонала должна быть заполнена до начала ознакомления с трассой ралли.

При регистрации каждому экипажу будут выданы «Контрольная Карта Ознакомления» и идентифицирующая наклейка «Ознакомление», которая должна быть закреплена в правом верхнем углу лобового стекла автомобиля ознакомления.

9.2. Расписание ознакомления

Все участники обязаны пройти ознакомление с трассой согласно времени, указанному в Программе ралли по расписанию, опубликованному в Приложении 4 к настоящему Регламенту.

9.3. Правила ознакомления с трассой ралли

Участники обязаны соблюдать правила ознакомления, указанные в ПР-05/12 и в настоящем Регламенте.

Ознакомление производится только на зарегистрированных организатором автомобилях, которые должны соответствовать требованиям ПР-05/12. О любой замене автомобиля ознакомления участник обязан оповестить организатора до начала ознакомления на этом автомобиле.

С **04 января 2012 года** вводится ограничение на проезд членов команд и/или отдельных спортсменов по дорогам, на которых будут проводиться специальные участки ралли. Карта трассы ралли с указанием дорог, закрытых для появления членов команд и тренировок опубликована в Приложении 2 к настоящему Регламенту и на официальном сайте.

Проезд по трассе СУ ралли любого члена экипажа, намеренного участвовать в ралли, в период с **04 января 2012 года до 10:00 часов 03 февраля 2012 года** и во время ознакомления в не отведенное для этого время запрещается.

9.4. Проезды

Разрешается проезд дистанции любого СУ **не более двух раз** и только в том направлении, которое задано легендой в дорожной книге ралли. Любой СУ, используемый в ралли более одного раза рассматривается как один в целях ознакомления.



Каждый проезд по дистанции любого СУ регистрируется судьями на трассе на старте и финише каждого СУ. Экипажи обязаны остановиться у судейского пункта и предъявить Контрольную карту ознакомления для внесения в нее отметок, при этом экипаж должен подтвердить своей подписью в протоколе факт очередного прохождения.

Каждый экипаж обязан ознакомиться с трассой каждого СУ минимум один раз.

Участники обязаны сдать Контрольные Карты Ознакомления в оперативный штаб ралли **до 17:30 часов, в пятницу, 03 февраля 2012 года.**

9.5. Ограничения скорости

Все участники при ознакомлении с трассой ралли обязаны соблюдать скоростной режим движения, который ограничивается Правилами дорожного движения, действующими в России (ПДД), или временными дорожными знаками ограничения скорости, указанными в Дорожной книге.

Соблюдение скоростного режима на трассах СУ и на дорожных секторах (как во время ознакомления, так и во время ралли) будет контролироваться организатором, в соответствии с требованиями ПР-05/12.

10. АДМИНИСТРАТИВНЫЕ ПРОВЕРКИ

Административные проверки должен пройти каждый экипаж, заявленный для участия в ралли. Проверки проводятся в **четверг 02 февраля 2012 года** и в **пятницу 03 февраля 2012 года** в соответствии с Программой ралли по расписанию, опубликованному в Приложении 5 к настоящему Регламенту.

На административные проверки любым членом экипажа или представителем участника должны быть представлены следующие документы:

- полностью заполненная заявочная форма, форма регистрации автотранспорта (если ранее оригинал не был направлен Организатору);
- лицензия Участника;
- лицензия Водителя - на каждого члена экипажа;
- документ, дающий право на управление автомобилем - на каждого члена экипажа;
- документ о медицинском допуске к соревнованиям по автомобильному спорту, выданный физкультурным диспансером не позднее, чем за три месяца до даты старта ралли (только для Водителей - граждан РФ);
- полис обязательного медицинского страхования - на каждого члена экипажа (только для Водителей - граждан РФ);
- полис личного страхования от несчастных случаев - на каждого члена экипажа (для водителей, являющихся гражданами России, но имеющих лицензии, выданные иными НАФ, кроме РАФ);
- документы, подтверждающие оплату заявочных взносов;
- свидетельство о регистрации транспортного средства на спортивный автомобиль.

Для ускорения процедуры Административных проверок, рекомендуется вместе с оригиналами предоставлять ксерокопии документов для архива.

11. ТЕХНИЧЕСКИЕ ПРОВЕРКИ, МАРКИРОВАНИЕ И ПЛОМБИРОВАНИЕ

11.1. Место проведения

Место проведения – рембоксы на территории Тобольского кремля, по адресу: Тюменская область, г. Тобольск, Тобольский кремль.

11.2. Время и дата проведения

Технические проверки должен пройти каждый автомобиль, заявленный для участия в ралли. Проверки проводятся в **пятницу 03 февраля 2012 года** в соответствии с Программой ралли по расписанию, опубликованному в Приложении 6 к настоящему Регламенту.

Для прохождения технических проверок **необходимо иметь «Акт Технической Инспекции»**, полностью заполненный и подписанный в Секретариате ралли.

11.3. Другие условия

Автомобиль должен быть представлен на технические проверки полностью подготовленным для участия в ралли, с нанесенными на бортах стартовыми номерами, рекламой организатора и всей экипировкой экипажа.

На технические проверки должна быть представлена вся экипировка, которую экипажи будут использовать в течение ралли.

На технические проверки должно быть предоставлено свидетельство о регистрации транспортного средства на спортивный автомобиль, а также технический паспорт спортивного автомобиля, в котором делается отметка о прохождении технических проверок.

Участники, заявившие для участия в ралли автомобили, подготовленные в соответствии с техническими требованиями ФИА, должны представить для проведения технических проверок омологационную карту своего автомобиля и все приложения к ней.

Дополнительные технические проверки могут быть проведены техническим комиссаром или техническим делегатом РАФ в любой момент ралли, за исключением времени нахождения экипажа в зоне контроля или на СУ.

12. ПРОВЕДЕНИЕ РАЛЛИ

12.1. Процедура торжественного открытия ралли

Церемония торжественного открытия ралли состоится в пятницу, 03 февраля 2012 года, в 18:40 часов на месте старта ралли (Тюменская область, г. Тобольск, площадь Тобольского кремля).

Все Экипажи обязаны поставить свои автомобили в предстартовую зону в указанные в Программе ралли сроки, по указанию официальных лиц. Присутствие членов экипажей для этого не обязательно.

12.2. Расположение мест старта и финиша

День недели, дата	День	Старт	Финиш
Пятница, 03 февраля 2012 года	1-й День	Тюменская область, г. Тобольск, площадь Тобольского кремля	Тюменская область, г. Тобольск, Промзона, АТП, стр.6
Суббота, 04 февраля 2012 года	2-й День	Тюменская область, г. Тобольск, Промзона, АТП, стр.6	Тюменская область, г. Тобольск, Тобольский кремль

12.3. Межстартовый интервал

2-х минутный межстартовый интервал устанавливается:

- на первую Секцию – для всех экипажей;
- на вторую Секцию – для экипажей, занимающих первые 5 мест в текущей классификации;
- на третью Секцию – для первых пяти экипажей, отметившихся на KB-4A.

Для остальных экипажей межстартовый интервал во всем ралли устанавливается в 1 минуту.

12.4. Замена Контрольных карт в ходе ралли

Новые Контрольные Карты будут выданы на следующих пунктах KB: **KB-0, KB-1E, KB-4A, KB-7A.**

12.5. Ранняя отметка

Разрешается раннее прибытие, и отметка без пенализации за опережение на следующие пункты контроля времени: **KB-1C, KB-1D и KB-9.**

12.6. Рестарт (Супер-ралли)

12.6.1. Любой экипаж, не финишировавший в 1-ый День, может стартовать на следующий День.

12.6.2. Это касается экипажей, исключенных за превышение лимита допустимого опоздания, нарушение правил старта на СУ или не получивших отметку на пункте контроля, но не применимо, для экипажей, не допущенных к старту, а также исключенных за нарушение правил дорожного движения или решением КСК.

12.6.3. Автомобили, не финишировавшие в 1-ый День, автоматически считаются стартующими на следующий День по системе «супер-ралли». Участник, решивший не стартовать на следующий день, обязан известить об этом Офицера по связи с участниками до начала заседания КСК по окончании соответствующего Дня. Такой участник должен заполнить Карту Схода (расположенную в конце Дорожной Книги) и передать его автомобилю «метла» или Офицеру по связи с участниками. Эвакуация автомобилей с трассы СУ возможна только после соответствующего разрешения от Организатора.

12.6.4. Окончание срока подачи Карт Схода для Экипажей не желающих стартовать по системе Супер-ралли – **22: 50 часов, пятница, 03 февраля 2012 года.**

12.6.5. В процессе ремонта автомобилей, стартующих по системе «супер-ралли» не могут быть заменены кузов и блок двигателя, опломбированные на Технической Инспекции.

12.6.6. Автомобили участников, которые намерены стартовать по системе «супер-ралли», должны быть осмотрены Техническим Делегатом или Техническим Комиссаром до начала выполнения ремонтно-восстановительных работ на предмет возможности допуска автомобиля к дальнейшему участию в соревновании. Техническая инспекция автомобилей, предварительно допущенных к дальнейшему участию, будет производиться в районе КВ-1Е с **8:30 до 8:45 в субботу 04 февраля 2012 г.**

12.7. Стартовая система, применяемая на Специальных Участках

- 1) На всех СУ хронометраж ведется с точностью до 0,1 секунды. Для ведения хронометража в ралли применяются электронные системы хронометража.
- 2) Старт на всех СУ производится следующим образом:
 - Экипаж по приглашению судьи занимает позицию на старте СУ и немедленно передает ему свою контрольную карту;
 - Судья жестом подает знак экипажу о правильном занятии стартовой позиции на условной линии старта и устанавливает электронное устройство контроля фальстарта у бампера автомобиля;
 - Автомобиль должен быть неподвижен до момента старта;
 - На стартовом табло высвечивается текущее астрономическое время с точностью до секунды. Судья предупреждает экипаж о старте за 1 минуту.
 - За 30 секунд до старта судья возвращает экипажу его контрольную карту. В 55-ю секунду текущей минуты загорается первый красный сигнал светофора. В дальнейшем каждую секунду загорается дополнительно по одному красному сигналу. В 59-ю секунду горит пять красных сигналов светофора. В ровную астрономическую минуту красные сигналы светофора меняют свой цвет на зеленый, который горит 20 секунд. Если зафиксирован факт фальстарта, светофор начинает попеременно мигать пятью красными и пятью зелеными огнями.

В случае отказа электронной системы старта старт на всех СУ производится в соответствии с процедурой, установленной п. 5.7.4. ПР-05/12.

Экипаж, не способный стартовать на СУ в течение 20-ти секунд после подачи стартовой команды, немедленно исключается из ралли, а его автомобиль должен быть немедленно перемещен в безопасное место.

Любое движение автомобиля до подачи стартовой команды, зафиксированное электронным устройством контроля фальстарта или судьей-стартером (в случае если электронное устройство контроля фальстарта не применяется) является фальстартом и будет пенализировано.

Любые возможные изменения в процедуре старта будут объявлены в бюллетене.

12.8. Закрытые парки

В данном ралли применяются следующие закрытые парки:

День недели, дата	День	Название ЗП	Точное место
Пятница, 03 февраля 2012 года	1-й День	Тех. зона	Тюменская область, г. Тобольск, Тобольский кремль. Площадь
		Ночной	Тюменская область, г. Тобольск, Промзона, АТП, стр.6
Суббота, 04 февраля 2012 года	2-й День	Тех. зона	Тюменская область, г. Тобольск, Тобольский кремль. Площадь
		Финишный	Тюменская область, г. Тобольск, Тобольский кремль.

12.9. Процедура финиша и финиш ралли

Все экипажи после КВ-8 по указанию Официальных лиц должны совершить проезд через финишный подиум, после чего должны следовать по маршруту в соответствии с расписанием на КВ-9 для постановки автомобилей в Закрытый Парк. Финишем ралли является КВ-9.

12.10. Выезд из финишного ЗП

Участники могут забрать спортивные автомобили из финишного ЗП **в субботу, 04 февраля 2012 года**, только после того, как результаты ралли будут объявлены официальными и КСК объявит роспуск ЗП.

13. ИДЕНТИФИКАЦИЯ ОФИЦИАЛЬНЫХ ЛИЦ

Технический комиссар	Желтый жилет с надписью «ТЕХНИЧЕСКИЙ КОМИССАР»
Офицер по связи с участниками	Красный жилет с надписью «RELATIONS OFFICER»
Офицер парка сервиса	Зеленый жилет с надписью «ОФИЦЕР ПАРКА СЕРВИСА»
Судья СУ или КВ	Оранжевый жилет
Дорожный комиссар	Оранжевый жилет

14. КЛАССИФИКАЦИИ И ПРИЗЫ

14.1. Классификации:

Все классификации будут опубликованы на официальных табло ралли, которые будут размещены в соответствии с Программой ралли.

По итогам ралли будут составлены следующие классификации:

- общая классификация в ралли «ТОБОЛЬСК – 2012» (без учета экипажей, выступавших исключительно в зачете этапа Чемпионата УрФО);
- классификация в Абсолютном зачете этапа Кубка России;
- классификации в зачетах 1400Н, 1600Н, 2000Н и 4000Н этапа Кубка России;
- классификация в Командном зачете этапа Кубка России;
- классификация в Абсолютном зачете этапа Чемпионата УрФО;
- классификации в зачетах 1600-Урал этапа Чемпионата УрФО;
- классификация в зачетах Стандарт этапа Чемпионата УрФО;

14.2. Награждение:

Церемония награждения состоится **в субботу 04 февраля 2012 г.** в соответствии с Программой ралли.

Присутствие Водителя, занявшего призовое место, на процедуре вручения призов является обязательным. Каждая команда, приглашенная на церемонию вручения призов, должна быть представлена, как минимум, двумя Водителями этой команды.

При наличии уважительных причин невозможности присутствия Водителя, о которых организатор этапа должен быть проинформирован до начала церемонии вручения призов, на церемонии вместо Водителя может присутствовать его представитель.

14.3. Призы:

- дипломами РАФ и кубками награждаются экипажи, занявшие 1 - 3 места в каждом из объявленных зачетов ралли;
- дипломами РАФ и кубками награждаются команды, занявшие 1 - 3 места в командном зачете.
- Организатор оставляет за собой право учреждения дополнительных памятных призов.

15. ЗАКЛЮЧИТЕЛЬНЫЕ ПРОВЕРКИ И ПРОТЕСТЫ

15.1. Заключительные проверки

После финиша ралли будет проведен углубленный технический осмотр в соответствии с Регламентом РАФ. Такому осмотру подвергаются автомобили, в отношении которых поданы протесты на несоответствие их узлов и агрегатов техническим требованиям, а также автомобили экипажей, занявших места:

- с 1-го по 3-е в абсолютном зачете ралли;
- 1-е места в остальных зачетах;

Другие автомобили могут быть подвергнуты углубленному осмотру по решению технического делегата РАФ или Спортивных Комиссаров

При проведении углубленного технического осмотра присутствие членов экипажа не является обязательным, однако участник должен предоставить в распоряжение технического комиссара необходимое количество персонала и инвентарь для проведения демонтажных работ.

15.2. Протесты и апелляции

Протесты должны подаваться с соблюдением условий, установленных Спортивным Кодексом РАФ и ПР-05/12. Сумма базового залогового взноса при подаче протеста - 10 000 рублей.



Если для принятия решения по протесту необходимо проведение углубленного технического осмотра с демонтажем и последующей сборкой различных частей автомобиля, то податель протеста должен помимо базового залогового взноса внести дополнительный залоговый взнос, размер которого определяется исходя из следующих условий:

- дополнительный внешний осмотр и замеры 20% базового залогового взноса;
- снятие агрегатов и их деталей без разборки..... 50% базового залогового взноса;
- частичная разборка агрегатов..... 50% базового залогового взноса.

Необходимость внесения и размер дополнительного залогового взноса определяется техническим комиссаром ралли.

Если для принятия решения по протесту необходимо проведение углубленного технического осмотра, влекущего восстановление (подготовку) агрегатов после их демонтажа и разборки, проведение такого осмотра и рассмотрение протеста может быть отложено спортивными комиссарами в соответствии с Регламентом РАФ.

Апелляции должны подаваться с соблюдением Спортивного Кодекса РАФ и ПР-05/12.

Сумма залогового взноса при подаче апелляции, установленная Советом РАФ - 100 000 рублей.

Приложение 1. МАРШРУТНЫЙ ЛИСТ

1-ый ДЕНЬ - 03 февраля 2012 - пятница							
v 1.3							
КВ/СУ	Наименование	Дист. СУ	Дист. связи	Общая дист.	Норма времени	Средняя скорость	1-ый Экипаж
0	Подиум-старт						19:00
0A	Сервис Вход		0,30	0,30	0:03	6,00	19:03
	Сервис А (Кремль)	(0,00)	(0,30)	(0,30)	0:15		
0B	Сервис Выход						19:18
1	Тобольск		13,7	13,70	0:42	19,57	20:00
СУ1	ТОБОЛЬСК	12,00					20:03
1A	ТехЗона Вход		14,10	26,10	0:40	39,15	20:43
	Техническая Зона				0:10		
1B	ТЗ Выход / Флекси Сервис Вход						20:53
	Флекси Сервис В (Кремль)	(12,00)	(14,10)	(26,10)	0:45		
1C	Флекси Сервис Выход *						(21:38)
1D	ЗП Вход *		7,10	7,10	0:25	17,04	(22:03)
	* - разрешено раннее прибытие и отметка Все автомобили (кроме стартующих по системе Супер-ралли) должны быть в ЗП не позже						23:30
	ВСЕГО по 1-му ДНЮ	12,00	35,20	47,20			
НОЧНОЙ ЗП, РЕГРУППИНГ							

2-ой ДЕНЬ - 04 февраля 2012 - суббота

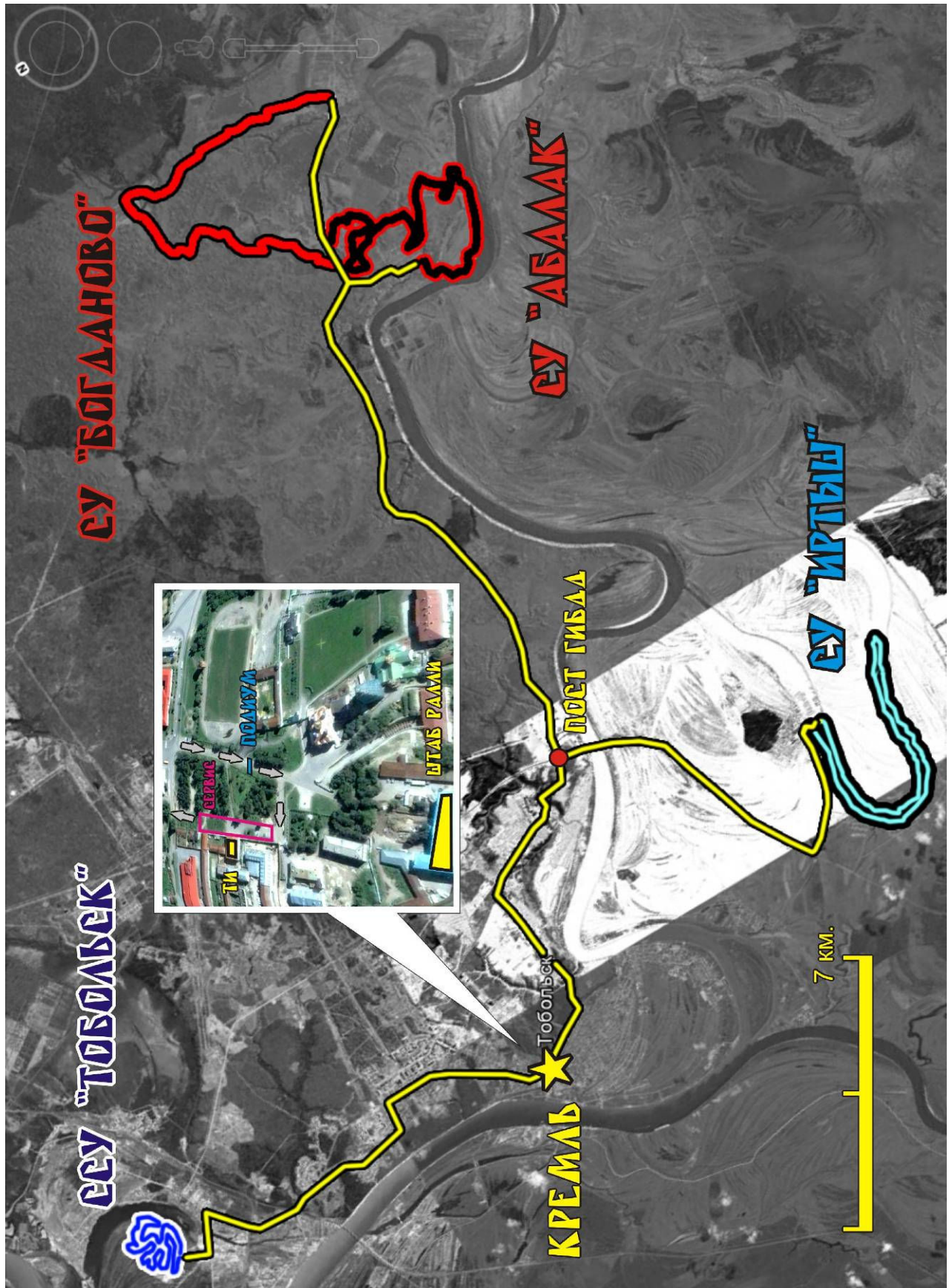
КВ/СУ	Наименование	Дист. СУ	Дист. связи	Общая дист.	Норма времени	Средняя скорость	1-ый Экипаж
1E	ЗП Выход						9:00
1F	Сервис Вход		7,10	7,10	0:15	28,40	9:15
	Сервис С (Кремль)	(0,00)	(7,10)	(7,10)	0:15		
1H	Сервис Выход						9:30
	Зона заправки	(12,00)	(42,35)	(54,35)			
33 1	Расположение: 0,05 км после КВ 1H км до следующей Зоны заправки	(38,50)	(79,00)	(117,50)			
2	Богданово		31,00	31,00	0:55	33,82	10:25
СУ2	БОГДАНОВО 1	12,00					10:28
3	Абалак		0,60	12,60	0:25	30,24	10:53
СУ3	АБАЛАК 1	12,50					10:56
4	Иртыш		27,00	39,50	1:05	36,46	12:01
СУ4	ИРТЫШ 1	14,00					12:04
4A	Регруппинг и ТехЗона Вход		20,40	34,40	1:00	34,40	13:04
	ТехЗона - Регруппинг				0:15		
4B	РГ и ТехЗона Выход / Сервис Вход						13:19
	Сервис D (Кремль)	(38,50)	(79,00)	(117,50)	0:30		
4C	Сервис Выход						13:49
	Зона заправки	(38,50)	(79,00)	(117,50)			
33 2	Расположение: 0,05 км после КВ 4C км до финиша ралли	(38,50)	(86,40)	(124,90)			
5	Богданово		31,00	31,00	0:55	33,82	14:44
СУ5	БОГДАНОВО 2	12,00					14:47
6	Абалак		0,60	12,60	0:25	30,24	15:12
СУ6	АБАЛАК 2	12,50					15:15
6	Иртыш		27,00	39,50	1:05	36,46	16:20
СУ7	ИРТЫШ 2	14,00					16:23
7A	Сервис Вход		20,40	34,40	1:00	34,40	17:23
	Сервис E (Кремль)	(38,50)	(79,00)	(117,50)	0:15		
7B	Сервис Выход						17:38
			<i>Замена контрольной карты</i>				
8	Подиум-финиш		0,30	0,30	0:03	6,00	17:41
Подиум. По указанию официальных лиц							
9	ЗП Финишный *		7,10	7,10	0:30	14,20	18:11
	* - разрешено раннее прибытие и отметка						
	ВСЕГО по 2-му ДНЮ	77,00	172,50	249,50			

Секция 2

Секция 3

ВСЕГО ПО РАЛЛИ					
	СУ	Связи	Общая		%
1-ый День - 1 СУ	12,00	35,20	47,20	% СУ	25,4%
2-ой День - 6 СУ	77,00	172,50	249,50	% of SS	30,9%
Всего - 7 СУ	89,00	207,70	296,70		30,0%

Приложение 2. КАРТА ТРАССЫ РАЛЛИ



Приложение 3. ИМЕНА И ФОТО ОСНОВНЫХ ОФИЦИАЛЬНЫХ ЛИЦ РАЛЛИ

Коллегия спортивных комиссаров



Председатель КСК
ФОМИЧЕВ Евгений
г. Екатеринбург, Россия



Спортивный комиссар
ТОРОПОВ Павел
г. Екатеринбург, Россия



Спортивный Комиссар
ЕРЕМЕЕВА Ольга
г. Екатеринбург, Россия

Наблюдатели и делегаты РАФ



Наблюдатель РАФ
ДЕНИСЕНКО Владимир
г. Челябинск, Россия



Технический Делегат РАФ
МИРАЛЕЕВ Денис
г. Тюмень, Россия

Официальные лица



Руководитель гонки
КАТИЧЕВ Виталий
г. Екатеринбург
+7 (912) 28 04 005



Офицер по связи с участниками
НЕЛИНА Анна
г. Екатеринбург
+7 (912) 62 30 014



Офицер парка сервиса
ГЛАЗЫРИН Артем
г. Екатеринбург
+7 (912) 26 59 093



Технический комиссар
ЯРОСЛАВЦЕВ Денис
г. Тюмень



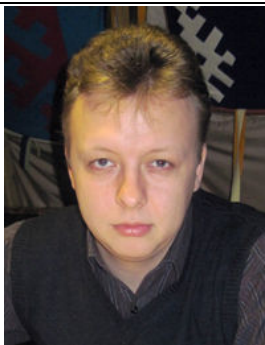
Главный секретарь
ПОЛУНИНА Галина
г. Челябинск



Секретарь КСК
ЕРЕМЕЕВА Валентина
г. Екатеринбург



Комиссар по безопасности
КЛЕМЕНТЬЕВ Вадим
г. Екатеринбург



Комиссар по маршруту
ЗАХАРОВ Денис
г. Тюмень



Главный хронометрист
КАСАТОНОВ Дмитрий
г. Екатеринбург



Руководитель центра результатов
ПАТРУШЕВ Иван
г. Екатеринбург



Руководитель пресс-центра
НОВОПАШИН Василий
г. Тюмень



Директор соревнования
ХВОСТАНЦЕВ Антон
г. Тюмень

Приложение 4. РАСПИСАНИЕ ОЗНАКОМЛЕНИЯ С ТРАССОЙ

Все участники обязаны пройти ознакомление с трассой ралли **в пятницу 03 февраля 2012 года с 10:00 до 17:00 часов.**

День недели, дата	Номер и название СУ	Дистанции СУ, км	Период ознакомления	
			Начало	Окончание
Пятница, 03 февраля 2012 года	ССУ-1 «Тобольск»	12,0	10:00	17:00
	СУ-2, -5 «Богданово»	12,0		
	СУ-3, -6 «Абалак»	12,5		
	СУ-4, -7 «Иртыш»	14,0		

Приложение 5. РАСПИСАНИЕ АДМИНИСТРАТИВНЫХ ПРОВЕРОК

Административные проверки проводятся в **четверг, 02 февраля 2012 года, с 18:30 до 20:30 часов.**

Стартовые номера	Период времени	
	Начало	Окончание
с № 31 по № 40	18:30	19:00
с № 21 по № 30	19:00	19:30
с № 11 по № 20	19:30	20:00
с № 1 по № 10	20:00	20:30

Продолжение Административных проверок и устранение замечаний по документам проводится в **пятницу, 03 февраля 2012 года, с 09:00 до 10:00 часов.**

Стартовые номера	Период времени	
	Начало	Окончание
с № 51 по № 60 и выше	09:00	09:30
с № 41 по № 50	09:30	10:00

Приложение 6. РАСПИСАНИЕ ТЕХНИЧЕСКИХ ПРОВЕРОК

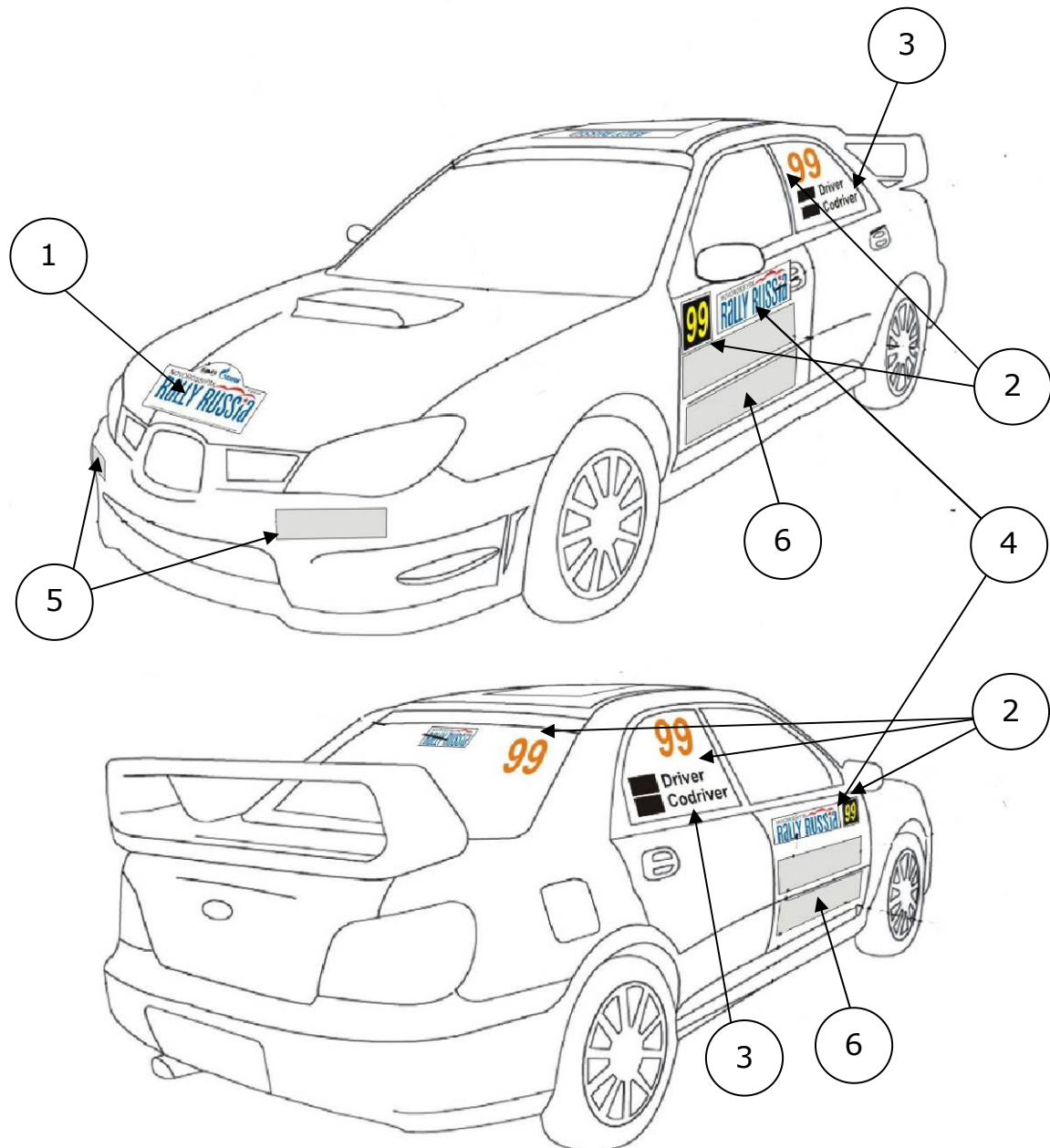
Технические проверки проводятся в **пятницу, 03 февраля 2012 года, с 10:00 до 16:00 часов.**

Стартовые номера	Период времени	
	Начало	Окончание *
с № 51 по № 60 и выше	10:00	10:55
с № 41 по № 50	11:00	11:55
с № 31 по № 40	12:00	12:55
с № 21 по № 30	13:00	13:55
с № 11 по № 20	14:00	14:55
с № 1 по № 10	15:00	15:55

*Автомобили должны быть представлены на технические проверки не позже указанного времени.



Приложение 7. СХЕМА РАСПОЛОЖЕНИЯ ОФИЦИАЛЬНЫХ НАКЛЕЕК И РЕКЛАМЫ



Обязательные наклейки и реклама:

- 1 – Наклейка с наименованием ралли (на капоте)
- 2 – Стартовые номера (на обеих передних дверях, обоих задних боковых стеклах и на заднем стекле)
- 3 – Фамилии и национальные флаги обоих Водителей (на обоих задних боковых стеклах)
- 4 – Ралли-плейт с обязательной рекламой (на обеих передних дверях)
- 5 – Реклама многоэтапного соревнования (на переднем бампере)

Необязательная реклама:

- 6 – На обеих передних дверях под ралли-плейтом

Приложение 8. ТАБЛИЦА ПЕНАЛИЗАЦИИ

Статьи, пункты ПР-05/12	Вид нарушения	Отказ в старте (исключение)	Пенализация	
			Время	Денежный штраф
3.2.1	Не представление оригинала заполненной заявочной формы	Организатор		
3.3.2	Неуплата заявочного взноса	Организатор		
3.4.4	Отсутствие во время ралли в автомобиле одного из членов экипажа или присутствие во время ралли в автомобиле постороннего лица	КСК		
3.5.3	Нарушение правил размещения официальных наклеек ралли (наклейка отсутствует или перекрыта другими наклейками):			
	Отсутствие на автомобиле одной официальной или идентифицирующей наклейки или одного стартового номера			50%
	Отсутствие на автомобиле обоих стартовых номеров	КСК		
	Отсутствие на автомобиле фамилии пилота или национального флага			10%
3.5.4	Использование специальной раскраски автомобиля или специальных сигналов, дающих право на получение преимущественного права проезда	КСК		
4.5.8	Несоблюдение предписаний при аварии на СУ другого экипажа	КСК		КСК
4.5.9	Несоблюдение установленного режима движения при движении по трассе остановленного СУ	КСК		КСК
4.5.10	Невыполнение действий, предписанных в случае собственной аварии			КСК
4.7.3	Отсутствие на автомобиле необязательной рекламы организатора, если участник согласился на ее размещение (за каждый элемент):			
	за один отсутствующий элемент			10%
	за отсутствие всех элементов			100%
5.2.1	Нарушение правил ознакомления			
	Нарушение расписания ознакомления	КСК		
	движение по трассам СУ в направлении, противоположном установленному дорожной книгой			10%
	невыполнение ограничений на проезд по дорогам, входящих в состав СУ ралли	КСК		
5.2.2	Несоответствие автомобиля ознакомления, включая шины, установленным требованиям	Организатор (отказ в ознакомлении)		
5.2.3	Нарушение скоростного режима при ознакомлении с трассой ралли:			
	1-е нарушение свыше 10 км/ч и до 20 км/ч (за каждый 1 км/ч превышения)			200 руб.
	1-е нарушение свыше 20 км/ч и до 40 км/ч (за каждый 1 км/ч превышения)			400 руб.
	2-е нарушение свыше 10 км/ч и до 40 км/ч (за каждый 1 км/ч превышения)			600 руб.
	3-е нарушение, или превышение более чем на 40 км/ч	КСК	КСК	КСК
5.3.2	Нарушение правил прохождения административных проверок:			
	опоздание на административные проверки в пределах времени их работы			20%
	Отсутствие или несоответствие установленным требованиям любого документа, контролируемого на административных проверках	КСК		
	не прохождение административной проверки в течение времени их работы	КСК		
5.3.3	Нарушение правил прохождения предстартовых технических проверок:			
	опоздание на предстартовые технические проверки в пределах времени их работы			20%
	не прохождение предстартовой технической проверки в течение времени ее работы	КСК		
	отсутствие необходимых документов при прохождении технических проверок	КСК		
	техническое несоответствие автомобиля требованиям ФИА / РАФ	КСК		
5.3.4	Обнаруженное в ходе ралли несоответствие автомобиля регламентации ФИА / РАФ	КСК		
5.3.5	Отсутствие или повреждение в ходе ралли идентифицирующих маркировок	КСК		
3.5.5 5.3.6	Невыполнение требований по применению шин или топлива	КСК	КСК	КСК
5.4.1	Отклонение от маршрута (трассы) ралли	КСК		
5.4.2	Нарушение ПДД во время ралли			
	1-е нарушение			10%
	2-е нарушение		5:00	
	3-е нарушение	КСК		
5.4.3	Запрещенная посторонняя помощь на маршруте ралли	КСК		

Статьи, пункты	Вид нарушения	Отказ в старте (исключение)	Пенализация	
			Время	Денежный штраф
ПР-05/12				
5.4.4	Преднамеренное блокирование проезда, препятствие обгону, неспортивное поведение	КСК	КСК	КСК
5.5.2	Самовольные исправления в контрольной карте	КСК		
	Нарушение установленной последовательности или отсутствие отметок в контрольной карте	КСК		
	Повторный въезд в зону контроля	КСК		
	Не предъявление контрольной карты на пункте контроля	КСК		
5.5.5	Нарушение режима закрытого парка в зоне контроля	КСК	КСК	
	Остановка или преднамеренное движение с низкой скоростью между знаком начала зоны контроля и местом контроля времени	КСК		КСК
	Невыполнение указаний судей в пунктах контроля	КСК		КСК
5.5.6	Несоблюдение процедуры получения отметки в пункте контроля	КСК		КСК
5.5.9	Отклонения от установленного расписания ралли:			
	Опережение на пункте КВ (за 1 минуту)		1:00	
	Опоздание на пункт КВ (за 1 минуту)		0:10	
	Опоздание свыше: 15 минут – между двумя пунктами КВ 30 минут – на секции или за день 60 минут – по всему ралли	КСК		
5.6.1	Опоздание при постановке автомобиля в предстартовую зону, если закрытый парк перед стартом не применяется			10%
	Нарушение правил закрытого парка при постановке в предстартовую зону	КСК		КСК
	Опоздание на старт ралли, дня, секции более 15-ти минут	КСК		
5.7.3	Нарушение правил движения на СУ:			
	движение на СУ в направлении, противоположном предписанному	КСК		
	нарушение требований безопасности при движении по трассе СУ	КСК		
5.7.4	Неспособность экипажа стартовать на СУ в течение 20 секунд после подачи стартовой команды	Старший судья старта СУ		
5.7.5	Опоздание на старт СУ относительно назначенного времени старта (за 1 минуту)		1:00	
5.7.6	Фальстарт на СУ:			
	1-е нарушение		0:10	
	2-е нарушение		1:00	
	3-е нарушение		3:00	
	Последующий или умышленный фальстарт	КСК		
5.7.7	остановка на финише СУ в зоне между желтым предупреждающим о финише знаком и знаком «Stop»	КСК		
	отсутствие в контрольной карте записи времени на старте СУ по вине экипажа	КСК		
	отсутствие в контрольной карте записи времени на финише СУ по вине экипажа		5:00	
5.10.3	Нарушение правил сервисного обслуживания	КСК	КСК	
5.10.4	Превышение скорости 30 км/час в сервисном парке			10%
5.10.6	Нарушение правил замены и использования шин	КСК	КСК	КСК
5.10.7	Нарушение правил дозаправки автомобилей	КСК		КСК
5.11.3	Нарушения правил (режима) закрытого парка:			
	Производство любых работ с автомобилем, его дозаправка или буксирование	КСК		
5.11.4	получение посторонней помощи	КСК	КСК	
5.11.2	Прочие нарушения			КСК
5.11.6	Ремонт с разрешения технических контролеров (за 1 минуту)		1:00	
5.12.1	Нарушения при проведении заключительного контроля:			
	неприбытие автомобиля на заключительные технические проверки	КСК		
	Обнаруженное несоответствие автомобиля регламентации ФИА / РАФ, отсутствие идентифицирующих маркировок	КСК	КСК	

Денежные пенализации даны в процентах от базового Заявочного взноса.